



CENTRO DI FORMAZIONE CINOFILA
ASD DOG SCHOOL ANZIO

Accademia di Istruzione e Cultura Cinofila

PISA - ROMA

Tecnico Esperto Cinofilo nell'Area Comportamentale (EsCAC)

Sei Moduli (*), tirocinio, pratica in campo - 256 ore di formazione secondo la Norma UNI 11790:2020 - Referenziazione EQF 5 Livello -

DAL 21 SETTEMBRE 2024

(*) LE LEZIONI TEORICHE POSSONO ANCHE ESSERE SEGUITE ON-LINE

ASD DOG SCHOOL ANZIO - Via Saturno 47/49 - 00042 Anzio (Roma)
Tel.: 349 47 77 145 - email: dogschoolanzio@gmail.com



Visita il nostro sito web
www.dogschoolanzio.com

*Le lezioni di Teoria sono tenute in Aula (quindi con partecipazione di persona) ma anche, contemporaneamente, con collegamento su piattaforma web WEBEX: potrai quindi partecipare a distanza, collegandoti con l'Aula. Semmai non potessi essere presente e nemmeno collegarti (per altri impegni) disporrai comunque della intera registrazione della giornata!

CORSO PER TECNICI EsCAC – ASD DOG SCHOOL ANZIO

Generalità

Questo Corso affronta in maniera accurata gli aspetti di questa delicata disciplina. Si tratta di un percorso dove verranno spiegate accuratamente, da un Medico Veterinario Comportamentalista esperto, le implicazioni fisiologiche e gli aspetti che riguardano la medicina comportamentale.

Comprenderemo l'importanza della relazione tra il Tecnico EsCAC ed il Veterinario nell'affrontare i singoli casi. Analizzeremo le cause alla base di un comportamento inappropriato.

Approfondiremo la lettura emotiva del cane e valuteremo insieme dei casi reali con il relativo intervento e il successivo esito. Svolgeremo, inoltre, importantissimi moduli tenuti da un Tecnico abilitato incentrati sulla comunicazione con il proprietario del cane, perché riteniamo che i processi che determinano modificazioni comportamentali abbiano come alleato principale il proprietario stesso.

Obiettivi del corso

1. Il corso si pone l'obiettivo di formare Tecnici di Riabilitazione Comportamentale qualificati nella lettura e nei segnali comunicativi del cane, nel riconoscimento di tratti comportamentali ascrivibili a disturbi del comportamento, nella valutazione del contesto socio relazionale in cui questi si sono sviluppati, nell'individuazione, anche in sinergia con il Medico Veterinario esperto in Comportamento, del protocollo di terapia comportamentale idoneo (eventualmente associato a terapia farmacologica indicata dallo stesso medico), nell'attuazione delle tecniche pratiche di intervento comunicando correttamente e accompagnando costantemente il binomio ed il nucleo familiare verso il consapevole inquadramento e l'attenta gestione quotidiana del disturbo diagnosticato.
2. La norma tecnica UNI 11790:2020 "Attività professionali non regolamentate – Educatore Cinofilo ed Esperto Cinofilo nell'Area Comportamentale – Requisiti di conoscenza, abilità e competenza", è l'unico riferimento normativo sull'argomento citato nell'elenco delle norme di riferimento ex L. 4/2013 a cui si riferisce il MISE all'interno del proprio sito. Si riferisce coerentemente al contesto legislativo di riferimento (L. n. 4/2013, D.lgs. n. 13/2013 ed EQF del 2017), rispettando i principi della normazione quali trasparenza, apertura, consenso e terzietà. Nella norma UNI 11790:2020 l'Esperto cinofilo nell'Area comportamentale è la figura di secondo livello; il profilo professionale determina puntualmente conoscenze, abilità e competenze in maniera specifica e dettagliata e conseguentemente i requisiti di formazione formale, non formale e informale.

Requisiti per l'accesso al corso

- Età minima per partecipare: 18 anni compiuti.
- Essere in possesso di tessera OPES Italia di tipo "A" in corso di validità.
- Essere in possesso di Diploma di Scuola Media Superiore o certificazione corrispondente al livello 5 dell'EQF (European Qualifications Framework)
- Non avere pendenze penali.
- Essere in possesso della qualifica di Educatore Cinofilo di Livello Avanzato - S.Na.Q. (corrispondente a 20 crediti formativi) e di almeno 6 mesi di esperienza lavorativa.

Conoscenze, abilità e competenze

1. Conoscenze (ambiti del sapere)

- Conoscenze d'etologia e cognizione animale con particolare riferimento ai comportamenti sociali e alla Comunicazione
- Conoscenza dell'etogramma del cane e filogenesi e ontogenesi del comportamento con particolare riferimento ai periodi sensibili, socializzazione e teoria dell'attaccamento
- Conoscenze relative all'analisi, valutazione e rilevamento degli stati interni responsabili del comportamento del cane quali ad esempio: disagio, paura, stress, aggressività, rilassamento ecc.
- Conoscenze relative all'analisi, valutazione e rilevamento delle componenti biologiche e ambientali sullo sviluppo di problematiche comportamentali
- Conoscenze di elementi di bioetica, salute e benessere del cane con particolare riferimento agli aspetti etologici, psicologici e fisiologici correlati al benessere del cane
- Conoscenze relative all'analisi e valutazione dello stato di benessere del cane con particolare riferimento all'inserimento dello stesso nello specifico contesto ambientale, relazionale/sistemico, di gestione e training

- *Conoscenze di base delle tecniche e delle metodologie di comunicazione con il cliente/utente*
- *Conoscenze di base sulle metodologie didattiche e tecniche attive di insegnamento*
- *Conoscenza delle teorie e tecniche di pianificazione degli interventi di istruzione e modificazione comportamentale*
- *Conoscenze relative alle pratiche e attività di accudimento del cane*
- *Conoscenze di base sulla normativa di riferimento*
- *Conoscenze di cinognostica e cinologia con particolare riferimento agli aspetti comportamentali*
- *Conoscenze di base di anatomia e fisiologia con particolare riferimento all'influenza sugli aspetti comportamentali*
- *Conoscenza approfondita delle dinamiche del comportamento di aggressione*
- *Conoscenza delle principali problematiche, stati di disagio e processi patologici di comportamento del cane.*
- *Conoscenze delle teorie dell'apprendimento con particolare riferimento all'abituazione, sensibilizzazione, condizionamento classico, condizionamento operante, apprendimento sociale, cognizione animale*
- *Conoscenza delle principali teorie sulla mente del cane*
- *Conoscenze delle tecniche e metodologie di modificazione comportamentale*
- *Conoscenza dell'appropriata applicazione delle principali teorie etologiche e di apprendimento per lo sviluppo di comportamenti appropriati e/o per favorire la modificazione comportamentale*
- *Conoscenze delle tecniche e metodologie di educazione cinofila*
- *Conoscenze sulla relazione uomo-cane con particolare riferimento agli aspetti di interazione che possono contribuire allo sviluppo di problematiche relazionali in particolare maltrattamento dell'animale, detenzione incompatibile con le esigenze etologiche e abbandono*
- *Conoscenze di metodologie per la raccolta e la registrazione delle informazioni rilevanti*
- *Conoscenze delle modalità di interazione inter-professionale in particolare con il MVEC e altri professionisti*
- *Conoscenza dei fattori che identificano situazioni in cui è necessario l'intervento del medico veterinario e/o del MVEC*
- *Conoscenza delle modalità di costruzione di un programma per lo sviluppo dei comportamenti appropriati e/o per la modificazione comportamentale nella Relazione fra uomo-cane*
- *Conoscenze di base sulla sicurezza nei luoghi di lavoro*
- *Conoscenze sulle tecniche e strumenti di gestione in sicurezza del cane*
- *Conoscenza degli strumenti di monitoraggio e valutazione del percorso di modificazione comportamentale*

2. Abilità (conoscenze applicate)

- *Saper riconoscere i comportamenti animali, in particolare quelli finalizzati alla sopravvivenza della specie*
- *Saper identificare le condizioni appropriate di salute e benessere del cane*
- *Saper identificare le modalità più appropriate per assicurare e promuovere il benessere del cane*
- *Saper raccogliere tutte le informazioni riguardanti il comportamento del cane (osservazione diretta, informazioni provenienti dal proprietario/utente, valutazioni fornite dal veterinario, ecc.)*
- *Saper valutare la presenza di fattori che influenzano il comportamento del cane quali ad esempio la razza, l'età, il sesso, le condizioni di vita ecc.*
- *Saper valutare l'impatto dei fattori esterni sul comportamento del cane quali ad esempio fattori ambientali, esigenze etologiche, precedenti esperienze, ecc.*
- *Saper valutare l'impatto sul comportamento del cane dei fattori relativi al contesto di allevamento/gestione del cane quali ad esempio presenza/assenza di arricchimento ambientale, contatti sociali, attività fisica, interazione e relazione con il proprietario/utente , ecc.*
- *Saper evidenziare i fattori più importanti relativamente all'insorgenza delle problematiche*

- comportamentali con particolare riferimento alla relazione cane- proprietario/utente*
- *Saper individuare le possibili conseguenze derivanti dal comportamento considerato inappropriato al contesto di inserimento sociale*
 - *Saper individuare le principali problematiche, stati di disagio e processi patologici di comportamento del cane*
 - *Saper elaborare le informazioni generali raccolte per la pianificazione del programma di implementazione e miglioramento della relazione cane-proprietario/utente finalizzato alla modificazione comportamentale*
 - *Saper intervenire sullo stato emozionale del cane, immediato e a lungo termine*
 - *Saper valutare l'utilizzo delle tecniche di modificazione comportamentale e di educazione/istruzione utili per modificare le problematiche*
 - *Saper applicare le tecniche di modificazione comportamentale e di educazione/istruzione utili per modificare le problematiche*
 - *Saper elaborare un programma di educazione/istruzione e modificazione comportamentale con obiettivi e tempistiche realistici*
 - *Saper condividere con il cliente/utente il programma di educazione/istruzione e modificazione comportamentale chiarendo obiettivi e tempistiche*
 - *Saper trasferire contenuti teorico-pratici e di programmazione del percorso di educazione/istruzione e modificazione comportamentale, coinvolgendo, motivando e responsabilizzando il cliente/utente*
 - *Saper verificare la corretta comprensione da parte del cliente/utente del suo ruolo per il mantenimento dei cambiamenti comportamentali raggiunti*
 - *Saper monitorare il corretto utilizzo da parte del cliente/utente dei contenuti teorico/pratici del programma evitando pratiche scorrette*
 - *Saper intervenire per interrompere eventuali pratiche scorrette messe in atto dal cliente/utente*
 - *Saper promuovere costantemente il corretto approccio all'animale da parte del cliente/utente garantendo il benessere del cane*
 - *Saper valutare l'efficacia del programma di educazione/istruzione e modificazione comportamentale attraverso il monitoraggio regolare (osservazione diretta e relazioni da parte del cliente/utente)*
 - *Saper aggiornare il programma di educazione/istruzione e modificazione comportamentale a seguito delle osservazioni derivanti dal monitoraggio o delle eventuali indicazioni ricevute dal MVEC*
 - *Saper predisporre le annotazioni relative al programma di educazione/istruzione e modificazione comportamentale per l'attività di verifica degli interventi*
 - *Saper analizzare le situazioni in cui è necessario l'intervento del medico veterinario e/o MVEC*
 - *Saper instaurare una corretta relazione inter- professionale in particolare con il MVEC e altri professionisti*
 - *Saper cooperare con il MVEC seguendo le indicazioni terapeutiche prescritte da quest'ultimo in caso di patologia comportamentale e trasmettendo correttamente i dati del monitoraggio*
 - *Saper operare nel rispetto della normativa di riferimento*
 - *Saper individuare le tecniche e l'utilizzo degli strumenti più adeguati per garantire la gestione in sicurezza del cane tutelandone il benessere*
 - *Saper pianificare strategia, obiettivi e singoli interventi del programma di educazione/istruzione e/o modificazione comportamentale e la relativa tempistica*

3. Competenze (provate abilità)

- *Prendere in carico il caso con responsabilità ed autonomia*
- *Raccogliere le informazioni con responsabilità ed autonomia*
- *Analizzare le informazioni con responsabilità ed autonomia*

- Individuare la causa/origine del problema con responsabilità ed autonomia (eventualmente in collaborazione con il MVEC)
- Individuare le esigenze del cane, cliente, utente e le esigenze derivanti da possibili terapie mediche attuate dal MVEC
- Individuare i rischi del gruppo familiare tenendo conto di particolari situazioni di vulnerabilità
- Progettare il programma e gli obiettivi a breve, medio e lungo termine, (eventualmente in collaborazione con il MVEC)
- Tutelare del benessere del cane
- Pianificare il percorso di educazione/istruzione e/o modificazione comportamentale, (eventualmente in collaborazione con il MVEC)
- Proporre il programma di modificazione comportamentale (eventualmente in collaborazione con il MVEC)
- Eseguire i singoli interventi previsti nel percorso di educazione/istruzione e/o modificazione comportamentale
- Trasferire all'utente le informazioni necessarie a garantire il benessere del cane e la sua gestione in sicurezza
- Trasferire all'utente le conoscenze e abilità necessarie al percorso di educazione/istruzione e/o modificazione comportamentale.
- Compilare la scheda di registrazione dei singoli interventi
- Mettere in atto le attività di monitoraggio sull'efficacia del percorso di modificazione comportamentale (eventualmente in collaborazione con il MVEC)
- Revisionare il programma a seguito del mancato raggiungimento degli obiettivi previsti e di eventuali problematiche o valutazioni emerse durante l'attività di monitoraggio (eventualmente in collaborazione con il MVEC)
- Valutare i risultati acquisiti (eventualmente in collaborazione con il MVEC)

Percorso di formazione e programma

Il percorso formativo è strutturato su un programma che prevede 6 moduli d'istruzione (6 fine settimana distribuiti in un arco temporale di altrettanti mesi) di natura teorica e pratica. Le ore di formazione totali sono 160 ore suddivise in 5 moduli, ciascuno di 16 ore, per le lezioni di natura teorica, 16 ore per le esercitazioni di natura pratica con il Clicker in campo e 64 ore di tirocinio obbligatorio presso il Centro di Formazione. Le ore di studio previste per la parte teorica sono pari a 160. Al termine del corso, lo studente avrà acquisito 10 crediti formativi calcolati secondo i parametri prescritti dal Sistema Nazionale di Qualifica (S.Na.Q.), redatto dal CONI per uniformare i criteri di formazione nel settore tecnico sportivo.

Il Programma, nel dettaglio delle ore e delle materie trattate per ciascun modulo, sono di seguito riportate:

LEZIONI A CURA DEL MEDICO VETERINARIO

MODULO N. 1 – 16 ORE TEORIA

IL TECNICO DI RIABILITAZIONE COMPORTAMENTALE, CORNICE DEONTOLOGICA, APPROCCIO PROFESSIONALE, RUOLI E RESPONSABILITÀ GIURIDICHE

- Chi è il Tecnico di Riabilitazione Comportamentale (TRC)?
- Qualifiche riconosciute.
- Aree e contesti di intervento del TRC.
- Strategie di approccio al problema: comportamentale, cognitiva o sistemica.
- Tecniche di comunicazione efficace con il proprietario. Il sistema "famiglia"
- Le responsabilità del TRC nelle consulenze cinofile e nella valutazione di un percorso rieducativo. Verso un riconoscimento giuridico?

- Facciamo chiarezza. Definizione e ambiti di competenza di Medico Veterinario generalista, Medico Veterinario Comportamentalista e Medico Veterinario Esperto in Comportamento (MVEC)
- Le responsabilità giuridiche del MVEC nelle consulenze cinofile, nell'impostazione e nella valutazione di un percorso rieducativo.
- Il rapporto con il proprietario e con il paziente: la necessità dell'approccio sistemico.
- La visita comportamentale: setting, colloquio, diagnosi, terapia e comunicazione del referto al proprietario (accettazione, desiderio e riluttanza della terapia farmacologica)

RAPPORTO E SINERGIA TRA MVEC E TECNICO ESCAC: COSTRUIRE INSIEME IL PIANO DI LAVORO.

- Quando occorre richiedere il supporto del TRC?
- TRC e MVEC: figure antagoniste, interscambiabili o sinergiche?
- L'intervento del binomio TRC-MVEC nei protocolli di Riabilitazione Comportamentale: dal primo contatto con il proprietario, alla valutazione del TRC/prima visita del MVEC, alla pianificazione concorde del piano di intervento, all'aggiornamento regolare del MVEC da parte del TRC, ai follow up in compresenza, al supporto post rieducativo del sistema famiglia.
- La gestione della terapia farmacologica.
- L'intervento dell'équipe TRC-MVEC nei protocolli di Riabilitazione Comportamentale: dal primo contatto con il proprietario, alla valutazione del TRC/prima visita del MVEC, alla pianificazione concorde del piano di intervento, all'aggiornamento regolare del MVEC da parte del TRC, ai follow up in compresenza, al supporto post rieducativo del sistema famiglia.

MODULO N. 2 – 16 ORE TEORIA

CENNI DI NEUROANATOMIA E DI NEUROFISIOLOGIA

- Il Sistema Nervoso. Suddivisione anatomica e funzionale.
- Il Sistema Nervoso Centrale.
- Il Sistema Nervoso Periferico.
- Il Sistema Nervoso Volontario o della Vita di Relazione.
- Il Sistema Nervoso Involontario, Viscerale o Vegetativo.
- Il Sistema Nervoso Ortosimpatico.
- Il Sistema Nervoso Parasimpatico.
- L'unità funzionale: il neurone.
- La conduzione nervosa.
- Sinapsi chimiche e sinapsi elettriche.

PRINCIPI DI PSICOPATOLOGIA DEL CANE

Disturbi comportamentali dell'infanzia e dell'adolescenza:

- Disturbi dell'omeostasi sensoriale (sindrome HA/HS, sindrome da deprivazione sensoriale)
- Disturbi dello sviluppo del comportamento sociale (Depressione da distacco precoce, Ansia da Separazione)

Disturbi comportamentali dell'età adulta:

- Disturbi del comportamento sociale (Ansia da deritualizzazione)
- Disturbi delle interazioni sociali (Fobie Sociali, Sociopatie tra cani, Sociopatie cani-uomo)
- Aggressività patologica
- Fobia

- Ansia
- Depressione
- Iperattaccamento dell'adulto

Disturbi comportamentali dell'età senile:

- Iperaggressività
- Disturbi cognitivi.

PRINCIPI DI ALIMENTAZIONE, ALIMENTAZIONE E PSICOSOMATICA

- Recupero delle principali nozioni sull'alimentazione del cane
- La corretta gestione del pasto da parte del proprietario
- Cibo e psiche (soddisfazione, attività, fame, appetito, sazietà)
- L'intestino è davvero il "secondo cervello"?
- Influenza dei principi nutritivi sul comportamento
- Disturbi del comportamento alimentare del cane (Anoressia/Iporessia, Bulimia o Iperfagia, Pica, Coprofagia).

MODULO N. 3 – 16 ORE TEORIA

- Disturbi legati all'invecchiamento del cane: Modificazioni comportamentali legate allo stato d'invecchiamento.
- Ezio patologia dell'invecchiamento e patologie correlate: terapia comportamentale e farmacologica
- Sindrome da privazione sensoriale: Eziologia, semiologia, diagnosi, terapia e prognosi
- Abbandono e randagismo: ragioni e fattori di rischio
- Canile sanitario e canile rifugio
- Permanenza in canile: implicazioni legate al benessere ed all'adottabilità
- Adozioni, post-adozioni e indice di adottabilità
- Test comportamentali
- Problematiche presentate da cani provenienti da rifugi o canili
- Castrazione dei cani: pro e contro. Riflessi sul comportamento

TRAUMI E FOBIE

Il trauma nel cane: dall'abbandono agli abusi e maltrattamenti

Personalità del cane dopo un trauma: ecco come cambia

Post Traumatic Stress Disorder (PTSD, disturbo post-traumatico da stress)

Le 4 caratteristiche essenziali delle fobie

La paura nel cane: come si impara la paura?

Conseguenze psicologiche e fisiche dovute alle paure, le ansie e le fobie

LEZIONI A CURA DI TECNICI ESCAC

MODULO 4 – 16 ORE TEORIA

LA VALUTAZIONE COMPORTAMENTALE DEL CANE: METODICHE E SISTEMI, TEST, ANNOTAZIONI

IL RUOLO DEL PROPRIETARIO

- *Il ruolo del proprietario*
- *Tipologia di proprietario: sviluppo delle varie problematiche comportamentali in funzione del tipo di proprietario*
- *Aspettative e schemi*
- *Il cane è il riflesso della relazione con i proprietari*
- *Le dimensioni della relazione*

APPROCCIO ALLA RIEDUCAZIONE COMPORTAMENTALE

- *Approccio alla rieducazione comportamentale*
- *Come possiamo aiutare un cane problematico? Le cose da fare*
- *Cosa dobbiamo evitare: le cose da non fare*

DALL'EDUCAZIONE ALLA RIEDUCAZIONE DEL CANE

- *Dall'educazione alla rieducazione del cane*
- *Lo sviluppo comportamentale: i periodi c.d. "sensibili"*
- *Periodo prenatale*
- *Periodo neonatale*
- *Periodo della transizione*
- *Periodo di socializzazione*
- *Periodo giovanile*
- *Periodo peripubertario*
- *L'adolescenza del cane*
- *Le emozioni (la maturità emotiva)*

MODULO 5 – 16 ORE TEORIA

TECNICHE DI MODIFICAZIONE COMPORTAMENTALE

- *Recupero nozioni sulle teorie dell'apprendimento.*
- *Abituazione.*
- *Desensibilizzazione (Sistematica e Flooding).*
- *Controcondizionamento.*
- *Programmi di Rinforzo Estinzione.*
- *Rinforzo Differenziale.*
- *Modellaggio (Shaping).*
- *Modellamento o Apprendimento Sociale (Modeling).*
- *Condizionamento a fallire.*
- *Behaviour Adjustment Training (BAT)*

I PROBLEMI COMPORTAMENTALI

- *I problemi comportamentali dei cani*
- *Esteriorità dei comportamenti problematici*
- *Comportamenti ripetitivi*
- *Il disturbo compulsivo canino*

L'AGGRESSIVITA'

- *Aggressività: cosa significa esattamente?*
- *Ruolo evolutivo dell'aggressività*
- *La razza presenta un fattore di rischio?*
- *Come l'ambiente influenza il comportamento aggressivo del cane*
- *Il ruolo degli ormoni e dei neurotrasmettitori nello sviluppo dell'aggressività*
- *Malattie e comportamento*
- *Alimentazione e comportamento*
- *Sterilizzazione: rappresenta una soluzione per i problemi di comportamento?*

I COMPORTEMENTI AGGRESSIVI

- *Il comportamento aggressivo del cane*
- *Dominanza VS aggressività: parliamo della stessa cosa?*
- *Le differenti forme di aggressività del cane*
- *L'aggressività intraspecifica*
- *L'aggressività interspecifica*
- *L'aggressione da paura*
- *L'aggressività predatoria*
- *L'aggressività da irritazione*
- *L'aggressività territoriale*
- *L'aggressività materna*
- *L'aggressività possessiva*
- *L'aggressività correlata al cibo*
- *L'aggressività protettiva*
- *L'aggressività legata al gioco*
- *L'aggressività rediretta*
- *L'aggressività appresa*

I COMPORTEMENTI "INOCCORTUNI"

- *L'ansia da separazione*
- *Iperattività*
- *Comportamento distruttivo*
- *Urinazione e defecazione inappropriate*
- *Coprofagia*
- *Monte inopportune e masturbazione*
- *Rotolarsi negli odori*
- *Mal d'auto*

MODULO N. 6 – PRATICA IN CAMPO – 16 ORE (CLICKER)

L'UTILIZZO DEL CLICKER NELLA RIABILITAZIONE COMPORTAMENTALE (SOLO PRATICA)

- Presentazione del Clicker training e auto-addestramento
- Aggressività sulle risorse e Clicker
- Reattività cane-cane
- Reattività cane-persone
- Il Clicker e la calma a casa al suono del campanello o all'arrivo delle persone
- Comportamenti aggressivi intra-specifici: protocollo delle 3 R "Riconosci, Reindirizza, Rimpiazza"- protocollo di desensibilizzazione e contro-condizionamento
- Comportamenti aggressivi inter-specifici: protocollo di desensibilizzazione e contro-condizionamento
- Reattività al guinzaglio alla vista di altri cani o di persone sconosciute

! testi ed i materiali didattici relativi alle lezioni teoriche (anche ON-LINE)

Pur se non ci piace parlare "degli altri" e della moltitudine dei paritetici corsi offerti, ci piace però sottolineare l'unicità del nostro in materia di materiali di studio offerti ai nostri Allievi. Per ciascun "Modulo" del nostro Corso verrà fornita copia delle slide che costituiscono la "presentazione" (o le presentazioni) della giornata: non servirà quindi distrarsi durante le lezioni per "copiare", in tutta fretta, il contenuto delle slide proiettate a scapito dell'attenzione che potrete riservare alle spiegazioni del Docente di turno.

Altra facilitazione è data dal fatto che tutte le lezioni teoriche potranno essere seguite anche ON LINE su piattaforma Webex; se sei impossibilitato a partecipare di persona, non ci sarà problema. Sarai in aula comunque, collegandoti via web. Se anche questo potrebbe essere un problema per te....abbiamo comunque una soluzione! Le lezioni in Aula vengono registrate e la relativa registrazione è messa a disposizione dei nostri allievi; anche se eri assente, potrai quindi rivedere e risentire tutta la lezione quante volte vorrai sul tuo PC, comodamente seduto a casa.

Esami

La prova di esame consisterà in due prove, una scritta (sotto forma di test) ed una teorico-pratica consistente nella presentazione alla Commissione dei Docenti di una Tesi d'esame.

Il Test sarà composto da 60 quesiti a risposta multipla chiusa (tre risposte a scelta di cui una sola corretta) e sarà finalizzato a verificare che lo studente abbia appreso i concetti principali ed il linguaggio tecnico-scientifico appropriato ai fini della cooperazione con il Medico Veterinario Esperto in comportamento riferendo le patologie comportamentali. La prova verrà considerata superata se lo studente avrà risposto in maniera corretta ad almeno l'80% delle domande poste (punteggio minimo 48 su 60). Il tempo a disposizione del candidato per completare il Test sarà pari a 60 minuti.

Per essere ammessi alla discussione della Tesi d'esame, il candidato dovrà esibire il Libretto relativo al tirocinio obbligatorio (64 ore totali) che dovrà essere certificato da uno dei Docenti del Corso; detta certificazione attesterà che lo studente ha preso parte alle lezioni in campo con un Tecnico ESCAC ed ha avuto modo di sperimentare in campo quanto appreso durante le lezioni di teoria e pratica del corso.

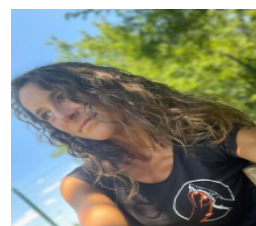
La Tesi presentata dovrà riportare l'analisi dettagliata di almeno due casi di riabilitazione comportamentale realmente (e personalmente) trattati dal candidato presso il proprio Centro o presso quello di formazione. L'elaborato dovrà essere presentato ai Docenti almeno 15 giorni prima della data fissata per la discussione della Tesi che sarà fissata a circa 6 mesi dal superamento della prova scritta sotto forma di Test. Ai fini

dell'ammissione alla discussione della Tesi, l'elaborato dovrà essere considerato sufficiente da almeno il 50% dei Docenti; in caso contrario, il candidato avrà ulteriori 3 mesi per la rielaborazione dello scritto.

Qualora il candidato non superi l'esame finale, questi potrà ripresentarsi in una sessione successiva e ripetere l'esame senza dover versare quote aggiuntive. In caso di ulteriore non idoneità, il candidato potrà iscriversi a prove d'esame successive versando una quota di partecipazione pari ad Euro 200,00.

Docenti del corso

La Dottoressa Hilenia POLINI, Medico Veterinario Comportamentalista (Master Dog Coach), curerà la parte Veterinaria del Corso ed i Tecnici in Riabilitazione Comportamentale, Dott. Pier Paolo PERISOTTO (Academy Master Coach) e Cinzia CECCONI (Master Dog Coach), cureranno la parte Tecnico-pratica dello stesso.



Calendario del corso

Modulo n. 1: 21 e 22 settembre 2024 (Veterinario e Tecnico, Teoria);

Modulo n. 2: 26 e 27 ottobre 2024 (Veterinario e Tecnico, Teoria);

Modulo n. 3: 16 e 17 novembre 2024 (Veterinario e Tecnico, Teoria);

Modulo n. 4: 21 e 22 dicembre 2024 (Veterinario e Tecnico, Teoria);

Modulo n. 5: 25 e 26 gennaio 2025 (Tecnico Clicker, pratica in campo);

Modulo n. 6: 15 e 16 febbraio 2025 (Veterinario Teoria).

Primo esame (test): 22 marzo 2025;

Esame finale (discussione Tesi) 6 e 7 settembre 2025.

Quota di partecipazione al Corso

La quota di partecipazione al Corso è pari ad Euro 1.235,00, in seguente ragione:

- ◇ Euro 1.200,00 quota corso;
- ◇ Euro 35,00 quota associativa ASD Dog School.

Il versamento può essere rateizzato (*) con le seguenti scadenze:

1° VERSAMENTO: all'atto dell'iscrizione (entro il 20 settembre 2024), Euro 235,00 (include quota associativa + tesseramento OPES);

2° VERSAMENTO: Euro 200,00 entro il 1° ottobre 2024;

3° VERSAMENTO: Euro 200,00 entro il 1° novembre 2024;

4° VERSAMENTO: Euro 200,00 entro il 1° dicembre 2024;

5° VERSAMENTO: Euro 200,00 entro il 1° gennaio 2025;

6° VERSAMENTO: Euro 200,00 entro il 1° febbraio 2025.

(*) Nota bene: La ripartizione della quota di partecipazione, come da espressa clausola sottoscritta nel contratto, **NON COSTITUISCE** frazionabilità del servizio prenotato. Il mancato versamento delle quote nelle

modalità e scadenze stabilite costituisce causa di risoluzione contrattuale fatto salvo il risarcimento dei danni subiti dall'ASD Dog School.

Il pagamento dovrà essere effettuato tramite bonifico bancario intestato a:

Associazione Sportiva Dilettantistica Dog School

Via Saturno, 47 - 00042 Anzio (Roma)

BANCA : UNICREDIT Anzio Lavinio sc. - Via Valle Schioia, snc - 00042 Anzio RM

IBAN IT 60 A 02008 38892 000103850936 - CODICE BIC SWIFT: UNCRITM1278

CONTO CORRENTE: 000103850936

Certificazione e rilascio dell'Attestato di qualifica

La certificazione del Corso è garantita da OPES Cinofilia, EPS riconosciuta dal CONI, che la rende valida a tutti gli effetti giuridico legali. La richiesta degli attestati sarà effettuata a cura dell'ASD Dog School; la quota da versare ad OPES Cinofilia per il rilascio del Diploma sarà aggiornata al termine del Corso e NON E' COMPRESA NELLA QUOTA DI PARTECIPAZIONE AL CORSO.

Certificazione Europea del brevetto conseguito

Il Piano di Studi di questo Corso è stato redatto alla luce delle specifiche contenute nelle norme UNI 11790:2020 (Normativa Nazionale) referenziabile al Livello 5 previsto dall'EQF (European Qualification Framework).

I Centri di formazione come la Dog School, che hanno accreditato il proprio Corso secondo i parametri previsti dall'European Qualifications Framework (EQF) offrono agli allievi, contestualmente agli esami finali, la possibilità di essere sottoposti ad un Test che, se superato, consentirà agli stessi di ottenere la certificazione del proprio percorso formativo in uno degli 8 livelli della griglia di riferimento del Sistema. A tal fine, gli interessati dovranno compilare ed inoltrare per il tramite della ASD/SSD il format per la necessaria "Peer Review" (che consentirà di individuare il livello di EQF attribuibile singolarmente) almeno 30 giorni prima della data stabilita per gli esami finali del Corso.

Il Centro - la logistica



Il Centro Cinofilo della Dog School si sviluppa su tre aree dedicate alla socializzazione, tre ampie aree di lavoro (in totale oltre 5.000 mq) ed un ampio parcheggio (1.500 mq). I campi sono tutti dotati di illuminazione per poter consentire il lavoro anche in notturna. Per quanto attiene alle attività formative, il Centro dispone di due Aule (A e B) dedicate ai Corsi: il supporto multimediale in entrambe è costituito da monitor (TV) ed un collegamento internet che consente

la connessione in web. La "postazione" dello studente consiste in una poltroncina dotata di apposita "ribaltina" utile come base di appoggio per prendere appunti. Ovviamente il Centro è dotato di servizi igienici. Nell'aula corsi sono



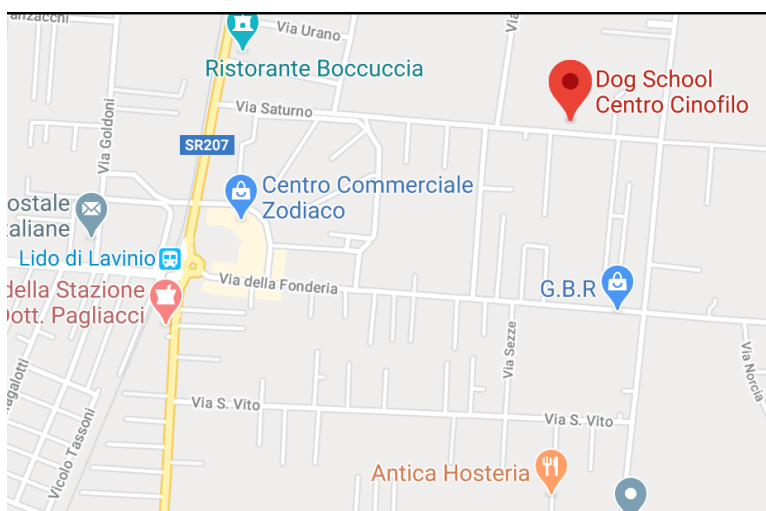
presenti diverse prese di corrente per consentire a chiunque di collegare il proprio PC portatile o per ricaricare il proprio telefono cellulare.



Per quanto attiene ai pasti, il Centro non confeziona né, tantomeno, vende alimenti. Sarà cura di ciascuno studente portare al seguito il proprio pranzo che potrà essere consumato, comodamente, sotto le ampie verande attigue a ciascuna Aula Corsi.

Qualora non vogliate portare il pasto al seguito, nelle immediate vicinanze del Centro c'è un Centro Commerciale dove sarà possibile acquistare degli alimenti al supermercato o fruire del pasto presso la rosticceria ubicata al primo piano dello stesso.

Come raggiungere il Centro



Il Centro è facilmente raggiungibile sia in auto che con i mezzi di trasporto pubblici: Via Saturno è una traversa della Strada Regionale 207 (Nettunense), nei pressi della Stazione Ferroviaria di Lido di Lavinio (linea Nettuno-Roma) e del Centro Commerciale "Zodiaco".

La vicinanza con la Stazione Ferroviaria rende possibile anche arrivare al Centro utilizzando questo mezzo: la distanza tra

la Stazione ed il Centro è di circa 900 metri ma, previo accordi con il nostro Staff (o coi colleghi di corsi), di certo un passaggio in auto non sarà negato. La frequenza dei treni da/per Roma è abbastanza alta: c'è un treno ogni ora circa, ed il tempo di percorrenza medio è di 50 minuti.

Sempre in tema di mezzi pubblici, la zona è servita anche dal trasporto mediante autobus la cui fermata più prossima al Centro è ubicata nei pressi della predetta Stazione ferroviaria.

Ulteriori informazioni

Per ulteriori informazioni potete inviare una email all'indirizzo dogschoolanzio@gmail.com oppure contattare telefonicamente il 349 4777145.